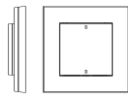


P8 T 2a Levit

GB Kétgombos kapcsoló

P8 T 4a Levit

GB Négygombos kapcsoló



ENIKA.CZ s.r.o.

Vlkov 33, 509 01 Nová Paka, Czech Republic
Telefon: +420 493 773311, Fax: +420 493 773322

E-mail: enika@enika.cz, http://www.enika.cz



United Technology Alliance

Magyarország 1054 Budapest, Kálmán Imre u. 1.

Telefon: +36 1 700 1010, Fax: +36 1 700 1099

Email: info@unitechnal.hu, http://

www.unitechnal.hu

HU

LEÍRÁS

Ez a jeladó (vezetéknélküli falikapcsoló) a POSEIDON® rendszer elektronikus készülékei vevőinek a vezeték nélküli irányítására használható, kódolt rádiófrekvenciás jeleket felhasználva.

A jeladót és a vevőt be lehet állítani úgy, hogy a jeladó a vevőtől érkező (ellenirányú) visszajelzés alapján nyugtázza azt, hogy az eszközök közötti kommunikáció sikeres volt.

Ha megnyomja a jeladó billentyűzetét (1a, 1b ábra), a jeladó kódolt jelet küld, amelyet fogad a vevő, és az eszköz végrehajtja a beprogramozott funkciót. A továbbított kód azt az információt is tartalmazza, hogy melyik kapcsolót (vagy kapcsoló kombinációt) nyomták meg. A vevő megvizsgálja ezt az információt, ami azt jelenti, hogy attól függően, hogy a billentyűzet mely részét nyomják meg, egyetlen jeladó több vevőt is képes vezérelni vagy több feladatot is végre tud hajtani, illetve, hogy több jeladó is tudja ugyanazt a vevőt vezérelni.

Mindegyik jeladó a gyártó által beállított egyedi kódal rendelkezik, hogy ne alakuljon ki interferencia, ha egyidejűleg több jeladót használnak.

A kódolt jel továbbítását a billentyűzet nyílásában zölden villogó LED jelzi a billentyűzet megnyomásakor.

Ha be van kapcsolva az ellenirányú nyugtázás, és a villogó fény vörösre vált, akkor ez azt jelzi, hogy a jeladó nem kapta meg a vevőtől a jelátvitel nyugtázását. Ezt leggyakrabban a továbbított kódolt jelek miatt a jeladó és a vevő között kialakuló interferencia okozza. Előfordul, hogy csak a továbbított kód egy részét érinti az interferencia (például, ha a jeladó billentyűzetét túl hosszan nyomják meg). Ilyenkor a villogó fény csak rövid időre vált vörösre.

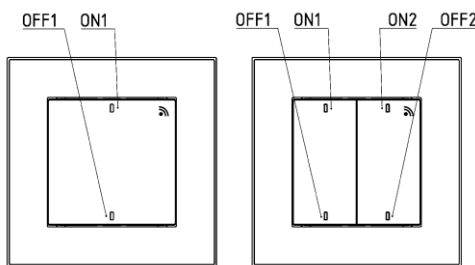
A jeladók beprogramozhatók úgynevezett "többgombos" funkciókra az adott vevő használati utasítása alapján. A kapcsolódó funkciók irányításához (ON + OFF, TIMER + OFF, JAL, ROLL), használja a billentyűzet összes gombját. A billentyűzet teljes részével (1b ábra) lehet irányítani a JAL és a ROLL funkciókat háromgombos üzemmódban.

ELSŐ HASZNÁLATKOR

Rögzítse a jeladót a kiválasztott felületre, csavarral vagy kétoldalas ragasztószalaggal.

Felszerelés

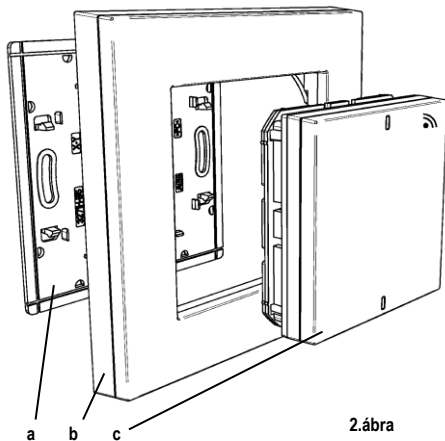
- Csomagolja ki a terméket, és távolítsa el a jeladó egységet (2c ábra) az alaplapból (2a ábra).
- Távolítsa el a szigetelő fóliát az elemek és az érintkező közül. (3. ábra).
- Csavarozza vagy húzza le az alaplapot (2a. ábra), hogy a TOP szöveg legyen felfelé).
- Kapcsolja a keretet (nem tartozék) a 2b. ábra szerint az alaplaphoz.



1a ábra

1b ábra

- Csúsztassa a jeladó egységet az alaplapba, az



2. ábra

elem lefelé legyen.

Ha több keretet is csatlakoztat más eszközökkel, akkor az alaplap kiálló részét el kell távolítani úgy, hogy a jelölés mentén letörik azt.

Szűrszerelés

- A mellékelt szűrszerelő eszközt helyezze be a keret két része közötti horonyba, válassza szét és vegye le a keret felső részét. (4. ábra).
- Megfelelő csavarhúzó segítségével távolítsa el a jeladót az alaplapról. (5. ábra).

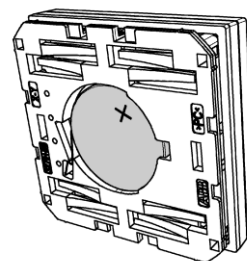
Az ellenirányú nyugtázás beállítása

A gyári beállítás szerint a jeladó a vevőtől érkező (ellenirányú) visszajelzés alapján nyugtázza, hogy a kódolt jel célba ért. Ha erre nincs szükség, a beállításoknál ki lehet kapcsolni a nyugtázást:

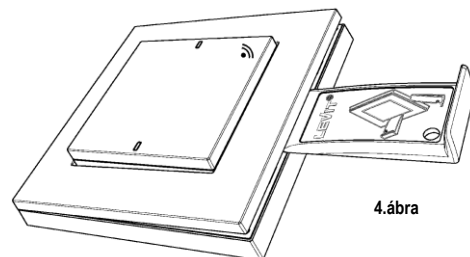
- Nyomja meg egyszerre a billentyűzet alsó és felső gombjait, és tartsa lenyomva, míg a LED jelzőfény folyamatosan világítani kezd (kb. 10 mp-ig). A jelzőfény vörös, ami azt jelenti, hogy a nyugtázási funkció ki van kapcsolva.
- Nyomja meg a billentyűzet alsó részét (gombját) míg a LED jelzőfény világítani kezd (a beállítás üzemmód használata körülbelül 5 másodpercre van korlátozva). A zöld LED jelzőfény kb. 3 mp-ig világít, és azt jelzi, hogy a nyugtázás ki van kapcsolva, majd ezt követően a készülék visszalép a működési üzemmódba.
- Ha ismét be akarja kapcsolni a nyugtázását, ugyanígy kell eljárni:
- Nyomja meg egyszerre a billentyűzet alsó és felső részét (gombját) és tartsa lenyomva, míg a LED jelzőfény folyamatosan világítani kezd (kb. 10 mp-ig). A jelzőfény zöld, ami azt jelenti, hogy a nyugtázási funkció be van kapcsolva.
- Nyomja meg a billentyűzet felső részét (gombját) míg a LED jelzőfény világítani kezd. A piros LED jelzőfény kb. 3 mp-ig világít, és azt jelzi, hogy a nyugtázás be van kapcsolva, majd ezt követően a készülék visszalép a működési üzemmódba.

A jeladó kódját a vevő memóriájához lehet programozni úgy, hogy a jeladót egy ún. inicializációs kódot küld, míg a vevő a programozási üzemmódban van. Az inicializációs kód elküldéséhez nyomja meg kétszer billentyűzet kiválasztott részét, és a két lenyomás között tartson legfeljebb 2 mp-es szünetet.

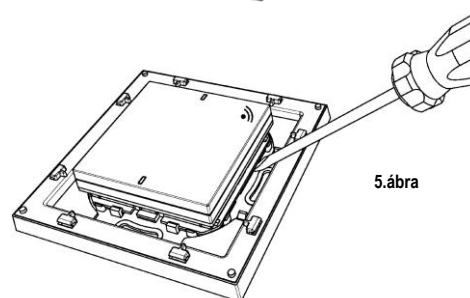
Ha a nyugtázás funkció be van kapcsolva a jeladón, akkor az inicializációs kód a nyugtázáshoz szükséges visszajelzési kérelmet is tartalmazni fogja. Az ilyen tartalmú programozott kód vétele estén a vevő visszajelzést küld a jeladónak. Ha a nyugtázás funkció ki van kapcsolva a jeladón, akkor az inicializációs kód nem tartalmazza a nyugtázáshoz szükséges visszajelzési kérelmet, és a vevő nem fog visszajelzést küldeni a jeladónak.



3. ábra



4. ábra



5. ábra

A célba ért kódra adott válaszként a vevőtől érkező (ellenirányú) visszajelzés beprogramozható úgy is, hogy csak egyetlen vevő jelezzen vissza. Ha több vevő is visszajelez, interferencia alakulhat ki a kódok között. Ha több vevőt is szeretne vezérelni, ajánlott az inicializációs kódot úgy megadni, hogy az a visszajelzési kérelmet a legtávolabbi vevőnek küldje, majd ki kell kapcsolni a nyugtázás funkciót a jeladón a beállításoknál, majd be kell programozni a többi vevőt. Végül a nyugtázás funkciót újra be kell kapcsolni a jeladón.

Elemcsere

A kimerült elemet a LED villogása jelzi. Ha az elem gyenge, az egyenletes és szabályos villogás átvált rövid villogásba. A jelző LED-ek néhány vevőnél azt is jelzik, ha a jeladóban gyenge az elem.

Ha ki kell cserélni az elemet (3. ábra), vegye le a jeladót az alaplapról.

Megjegyzés:

A készülék egy 3 V-os elemmel működik és ezért nedves/vizes környezetben is használható (pl. fürdőszoba vagy pince), vagy közvetlenül gyúlékony felületnél (fa falfelületen).

Ha a nyomógomb beragad lenyomott helyzetbe több mint 60 másodpercig, a kód továbbítása automatikusan törölődik.

A maximális hatótávolság biztosításának érdekében ne helyezze a készüléket fém alapra vagy fémtárgyak közelébe.

Az ENIKA.CZ s.r.o. ezennel kijelenti, hogy a P8 T 2a (4a) Levit megfelel az előírt követelményeknek és egyéb előírásoknak a 1999/5/EC Direktívából.

Technikai adatok	P8 T 2a (4a) Levit
Csatornák száma:	2 (P8 T 2a Levit) 4 (P8 T 4a Levit)
Tápellátás:	CR2430 3V lithium
Elemek élettartama:	10 év
Védelem:	IP 20, EN 60529 szerint
Működési hőmérséklet:	-20 + + 55 °C
Működési frekvencia:	868,3 MHz
Hatótávolság:	150 méterig (nyílt téren)
Kódok száma:	2 ²⁴
Súly:	40 g

Tilos az eszközt műszakilag módosítani!
Zařízení lze provozovat na základě aktuálního VO-R/10/
(viz www.ctu.cz) a za podmínek v něm uvedených.



Prohlášení o shodě

Výrobce: ENIKA.CZ s. r. o.
190 00 PRAHA 9, Pod Harfou 933/86
IČO: 28218167

tímto prohlašuje, že výrobek

typové označení: P8 T 2a Levit
P8 T 4a Levit

specifikace: ---
druh výrobku: dvou-, čtyřtlačítkový vysílač

frekvence: 868,3 MHz
vř výkon: 10 dBm

- je ve shodě se základními požadavky **NV 426/2000 Sb.** v platném znění a s **NV 481/2012 Sb.** v platném znění

- odpovídá základním požadavkům a dalším ustanovením evropské direktivy **1999/5/ES (R&TTE)** (Směrnice o radiových zařízeních a telekomunikačních koncových zařízeních a vzájemném uznávání jejich shody) a evropské direktivy **2011/65/EU (RoHS)**

- splňuje požadavky těchto norem a předpisů:

rádiové parametry, EMC: ČSN ETSI EN 300 220-1 V2.1.1: 2007
ČSN ETSI EN 300 220-2 V2.1.1: 2006
ČSN ETSI EN 301 489-3 V1.4.1: 2003
elektrická bezpečnost: ČSN EN 60950-1 ed.2: 2006

Toto prohlášení je vydáno na výhradní odpovědnost výrobce.

V Nové Pace dne 16.03.2015

ing. Vladimír Mlittký,
řídění systému jakosti